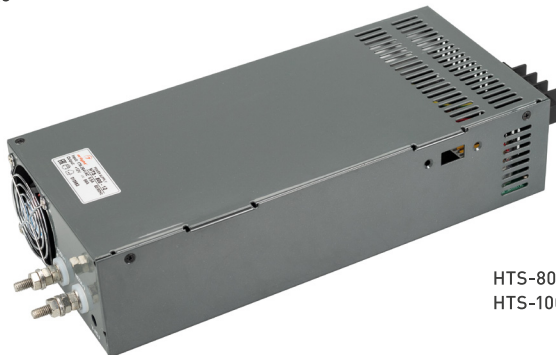


ИСТОЧНИКИ НАПРЯЖЕНИЯ СЕРИЯ HTS

- В металлическом кожухе
- Высокой мощности
- С вентилятором



HTS-800-12
HTS-1000-24

1. ОСНОВНЫЕ СВЕДЕНИЯ

- 1.1. Источник питания HTS предназначен для преобразования переменного напряжения электрической сети в постоянное стабилизированное напряжение.
- 1.2. Предназначен для эксплуатации внутри помещений.
- 1.3. Повышенная мощность.
- 1.4. Высокая стабильность выходного напряжения и высокий КПД.
- 1.5. Встроенный фильтр электромагнитных помех.
- 1.6. Защита от перегрузки, короткого замыкания, превышения выходного напряжения и перегрева.
- 1.7. Металлический корпус и встроенный вентилятор обеспечивают эффективное охлаждение.
- 1.8. Проверка 100% изделий на заводе в условиях максимальной температуры и при максимальной нагрузке.

2. ОСНОВНЫЕ ТЕХНИЧЕСКИЕ ХАРАКТЕРИСТИКИ

2.1. Общие характеристики.

| | |
|--------------------------------|---------------------|
| Входное напряжение | АС 176–264 В |
| Частота питающей сети | 50/60 Гц |
| КПД | ≥80... 87% |
| Нестабильность вых. напряжения | 1.0% |

| | |
|--------------------------------------|----------------------|
| Макс. ток холодного старта при 230 В | 60 А |
| Класс пылевлагозащиты | IP20 |
| Температура окр. среды | -10... +50 °С |
| Габаритные размеры | 291×133×68 мм |

2.2. Характеристики по моделям.

| Артикул | Модель | Выходное напряжение | Выходной ток (макс.) | Выходная мощность (макс.) | Потребляемый ток при 230 В (макс.) |
|---------------|-------------|---------------------|----------------------|---------------------------|------------------------------------|
| 010983 | HTS-800-12 | DC 12 В ±5% | 66 А | 800 Вт | 8,5 А |
| 021474 | HTS-1000-24 | DC 24 В ±5% | 42 А | 1000 Вт | 10 А |

3. УСТАНОВКА И ПОДКЛЮЧЕНИЕ



ВНИМАНИЕ!

Во избежание поражения электрическим током, перед началом работ отключите электропитание. Все работы должны проводиться только квалифицированным специалистом.

- 3.1. Извлеките источник питания из упаковки и убедитесь в отсутствии механических повреждений.
- 3.2. Убедитесь, что выходное напряжение и мощность источника соответствуют подключаемой нагрузке.
- 3.3. Закрепите источник питания в месте установки.
- 3.4. Подключите нагрузку к выходным клеммам, обозначенным символами «V+», «V-», строго соблюдая полярность.
- 3.5. Подключите к входным клеммам, обозначенным символами «L» и «N», провода электросети, соблюдая маркировку.
- 3.6. Подключите к клемме \oplus провод защитного заземления.

⚠ ВНИМАНИЕ!

Проверьте правильность подключения всех проводов. Подача напряжения сети ~230 В на выходные клеммы источника напряжения неминуемо приводит к выходу его из строя.

- 3.7. Включите электропитание. Допустима небольшая задержка включения источника (до 2 сек.), что является особенностью работы электронной схемы управления и не является дефектом.
- 3.8. Дайте поработать источнику 20 минут с подключенной нагрузкой, которую Вы предполагаете использовать. Источник питания должен находиться в тех же условиях, как и при последующей эксплуатации.
- 3.9. Проверьте температуру корпуса источника питания. Максимальная температура корпуса источника в установившемся режиме не должна превышать +70 °С. Если температура корпуса выше, необходимо уменьшить нагрузку, обеспечить лучшую вентиляцию или использовать более мощный источник питания.
- 3.10. Отключите источник от сети после проверки.

4. ОБЯЗАТЕЛЬНЫЕ ТРЕБОВАНИЯ И РЕКОМЕНДАЦИИ ПО ЭКСПЛУАТАЦИИ

⚠ ВНИМАНИЕ!

Не допускается использовать источник питания совместно с диммерами (регуляторами освещения)!

- 4.1. Соблюдайте условия эксплуатации оборудования:
 - эксплуатация только внутри помещений;
 - температура окружающего воздуха от -10 до +50 °С;
 - относительная влажность воздуха не более 90% при +20 °С, без конденсации влаги;
 - отсутствие в воздухе паров и примесей агрессивных веществ (кислот, щелочей и пр.).
- 4.2. Для естественной вентиляции обеспечьте не менее 20 см свободного пространства вокруг источника питания, как изображено на Рис. 1. При невозможности обеспечить свободное пространство используйте принудительную вентиляцию.
- 4.3. Не нагружайте источник питания более 80% от его максимальной мощности. Учитывайте, что с повышением температуры окружающей среды максимальная мощность источника питания снижается, см. график зависимости на Рис. 2.

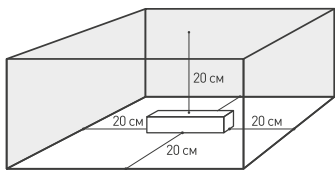


Рис. 1. Свободное пространство вокруг источника.

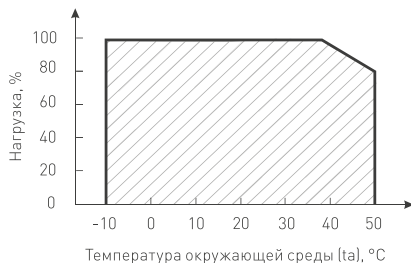


Рис. 2. Максимальная допустимая нагрузка, % от мощности источника.

- 4.4. Не закрывайте вентиляционные отверстия источника.
- 4.5. Не устанавливайте источник питания вблизи нагревательных приборов или горячих поверхностей.
- 4.6. При использовании в системе нескольких источников питания не устанавливайте их вплотную друг к другу.
- 4.7. Не располагайте источник питания вплотную к нагрузке или на ней.
- 4.8. Не допускайте попадания воды, грязи и мелких предметов внутрь источника, а также образования конденсата.
- 4.9. Не соединяйте параллельно выходы двух и более источников питания.
- 4.10. При выборе места установки источника предусмотрите возможность обслуживания. Не устанавливайте источник в местах, доступ к которым будет впоследствии невозможен.



- 4.11. Периодически производите профилактическую чистку и смазку вращающихся частей вентилятора. Периодичность профилактического обслуживания зависит от степени загрязнения воздуха. В условиях проведения строительно-отделочных работ может потребоваться еженедельная профилактика.

⚠ ВНИМАНИЕ!

Остановка вентилятора из-за несвоевременного профилактического обслуживания приводит к отказу источника питания.

- 4.12. Возможные неисправности и способы их устранения:

| Неисправность | Причина | Метод устранения |
|---|--|---|
| Источник не включается | Нет контакта в соединениях | Проверьте все подключения. |
| | Перепутаны вход и выход источника | В результате такого подключения источник напряжения выходит из строя. Замените источник |
| | Неправильная полярность подключения нагрузки | Подключите нагрузку, соблюдая полярность. Если проблема не решена, замените нагрузку |
| Самопроизвольное периодическое включение и выключение | Превышена максимально допустимая мощность нагрузки | Уменьшите нагрузку или замените источник напряжения на более мощный |
| | В нагрузке присутствует короткое замыкание (КЗ) | Внимательно проверьте все цепи на отсутствие КЗ |
| Температура корпуса более +60 °С | Превышена максимально допустимая мощность нагрузки | Уменьшите нагрузку или замените источник на более мощный |
| | Недостаточное пространство для отвода тепла | Проверьте температуру среды, обеспечьте вентиляцию |

5. ТРЕБОВАНИЯ БЕЗОПАСНОСТИ

- Конструкция изделия удовлетворяет требованиям электро- и пожарной безопасности по ГОСТ 12.2.007.0-75.
- Монтаж оборудования должен выполняться квалифицированным специалистом с соблюдением всех требований техники безопасности.
- Внимательно изучите инструкцию по монтажу и установке и неукоснительно следуйте всем требованиям и рекомендациям.
- Перед монтажом убедитесь, что все оборудование обесточено.
- Если при включении изделие не заработало должным образом, воспользуйтесь таблицей возможных неисправностей. Если самостоятельно устранить неисправность не удалось, обесточьте изделие и свяжитесь с поставщиком.

6. ГАРАНТИЙНЫЕ ОБЯЗАТЕЛЬСТВА

- Изготовитель гарантирует соответствие изделия требованиям действующей технической документации и обязательным требованиям государственных стандартов.
- Гарантийный срок изделия – 36 месяцев с даты передачи потребителю, если иное не предусмотрено договором. Если дату передачи установить невозможно, гарантийный срок исчисляется с даты изготовления изделия.
- В случае выхода изделия из строя потребитель вправе предъявить требования в течение гарантийного срока при наличии товарного или кассового чека, а также отметки о продаже в паспорте изделия.
- Требования предъявляются по месту приобретения изделия.
- Гарантийные обязательства не распространяются на изделия, имеющие механические повреждения или признаки нарушения потребителем правил хранения, транспортирования или эксплуатации.
- Производитель вправе вносить изменения в конструкцию изделия, не ухудшающие качество изделия и его основные параметры.
- Расходы на транспортировку вышедшего из строя изделия оплачиваются потребителем.

7. ТРАНСПОРТИРОВКА И ХРАНЕНИЕ

- 7.1. Размещение и крепление в транспортных средствах упакованных изделий должны обеспечивать их устойчивое положение, исключать возможность ударов друг о друга, а также о стенки транспортных средств.
- 7.2. После транспортировки при отрицательных температурах, перед включением, изделие должно быть выдержано в упаковке в нормальных условиях не менее 6 часов.
- 7.3. Изделия должны храниться в сухом помещении в заводской упаковке при температуре окружающей среды от 0 до +50 °С и влажности не более 70% при отсутствии в воздухе паров кислот, щелочей и других агрессивных примесей.

8. КОМПЛЕКТАЦИЯ

- 8.1. Источник питания — 1 шт.
- 8.2. Паспорт и краткая инструкция по эксплуатации — 1 шт.
- 8.3. Упаковка — 1 шт.

9. СВЕДЕНИЯ ОБ УТИЛИЗАЦИИ

- 9.1. По истечении срока службы (эксплуатации) изделие не представляет опасности для жизни, здоровья людей и окружающей среды.
- 9.2. Утилизация осуществляется в соответствии с требованиями действующего законодательства.

10. СВЕДЕНИЯ О РЕАЛИЗАЦИИ И СЕРТИФИКАЦИИ

- 10.1. Цена изделия договорная, определяется при заключении договора.
- 10.2. Предпродажной подготовки изделия не требуется.
- 10.3. Изделие сертифицировано согласно ТР ТС. Информация о сертификации нанесена на упаковку.

11. ИНФОРМАЦИЯ О ПРОИСХОЖДЕНИИ ТОВАРА

- 11.1. Изготовлено в КНР.
- 11.2. Изготовитель: «Санрайз Холдингз (ГК) Лтд» (Sunrise Holdings (HK) Ltd).
- 11.3. Адрес: офис 901, 9 этаж, «Омега Плаза», 32, улица Дундас, Коулун, Гонконг, Китай.
- 11.4. Импортер: ООО «Арлайт РУС», адрес: 101000, г. Москва, Уланский пер., д. 22, стр. 1, пом. I, этаж 5, офис 501.
- 11.5. Дату изготовления см. на корпусе изделия или упаковке.

12. ОТМЕТКА О ПРОДАЖЕ

Модель: _____

Дата продажи: _____

Продавец: _____ МП

Потребитель: _____



Более подробная информация
об источниках напряжения
представлена на сайте arlight.ru

ТР ТС 004/2011
ТР ТС 020/2011



Дополнение к артикулу в скобках, например, (1), (2), (B) означает наличие модификаций товара. Модификации отличаются незначительными улучшениями, не влияющими на основные свойства, параметры и внешний вид товара. Допускается прямая замена модификаций на основной артикул или наоборот без каких-либо условий.

